



MUINSUSKAITSEAMET

Muuseumide ühishoidlad 2027?



MUINSUSKAITSEAMET

Hetkeolukord

Riigile kuuluvates muuseumikogudes hoiustatakse **4,3 miljonit** museaali.

Täna hoiavad ja säilitavad Eesti muuseumid museaale vastavalt võimalustele, mis tähendab, et hoidlate olukord on väga erinev ning muuseumide lõikes ebaühtlane. Muuseumide hoidlad on enamasti **hoidlaks kohandatud ruumid või hooned**. Tänapäevastele nõuetele vastavad spetsiaalselt hoidlateks ehitatud ruumid on vaid Kumus, ERMis ning Eesti Ajaloomuuseumis. Teistes Eesti muuseumides on museaalide säilitustingimused tulenevalt hoidlate omapärast suuresti erinevad ja kohati nõuetele mittevastavad (kütmata kuurid, varjualused, keldrid, garaažid)





MUINSUSKAITSEAMET

Mida me tahame saavutada?

Tagada museaalide pikaajaline säilimine

Arendada säilitusvaldkonda

kaasates konserveerimis- ja digiteerimisvõimekuse

Kaasaegseid töötingimusi

Efektivsemaid tööprotsesse

Kultuuripärandi parem kättesaadavus

Museaalide säilitamise teenuse analüüs

- Museaalide säilitamise teenuse analüüsi eesmärk oli välja selgitada, kuidas tagada perspektiivikaim ja ökonoomsem Eesti kultuuripärandi pikaajaline säilitamine.
- Analüüs toimus 2017. aasta juulist 2018. aasta veebruarini, selle tegid Ratus OÜ ja KPMG Baltics OÜ koostöös Kultuuriministeeriumi ja Rahandusministeeriumiga. Kaasatud olid ka muuseumivaldkonna eksperdid ning tihedat koostööd tehti Kanutiga.
- Analüüsis vaadeldi eelkõige 30 riigimuuseumi ja riigile kuuluvat muuseumikogu kasutatavat muuseumi.

Mida analüüsiti?

Kitsaskohtade lahendamiseks analüüsiti vastavalt maksumus- ja riskianalüüsile nelja lahendusvarianti, milleks olid:

- iga muuseumi juurde nõuetele vastava hoidla rajamine,
- muudatusteta jätkamine (tänapäevane praktika),
- erasektorilt hoidlaruumide üürimine,
- ühishoidla rajamine kompetentsikeskusena.

Mis olid tulemused?

- Iga muuseumi juurde nõuetele vastava hoidla rajamine on kõige kallim lahendus (54 miljonit).
- Tänapäevane praktika ehk muudatusteta jätkamine on vaatamata odavamale hinnale (17,5 miljonit) kõige kõrgemate riskidega - kulud on pidevad, jätkub säilitamise halb kvaliteet, ruumipuudus ja piiratud füüsiline ligipääs
- Ruumide üürimine nii RKAS-ilt kui ka erasektorilt. Aastane üür oleks 1 744 570 €

Tulemuseks

- Potentsiaalselt kõige efektiivsem ning ressursisäästlikum Eesti kultuuripärandi pikaajalist säilitamist tagav lahendus on **ühishoidla** loomine kompetentsikeskusena.
- Ehitusmaksumuseks saadi 40 571 400 €
- Ülalpidamiskulude summaks saadi 913 486 € aastas.
- Hoone peab vastama kogude vajadustele min 30 aastat.



22 muuseumit + Eesti Hoiuraamatukogu

Põhja- Eesti (15), Lõuna- Eesti (6) ja
Hiiumaa hoidla

Põhja-Eesti hoone 27 000 m²

Lõuna-Eesti hoone 7100 m²

54 töötajat

Museaalide materjali- ja liigipõhine
paigutus

Põhja-Eesti

1. Eesti Ajaloomuuseum
Eesti Teatri- ja Muusikamuuseum
2. Eesti Arhitektuurimuuseum
3. Eesti Kunstimuuseum
4. Eesti Meremuuseum
5. Eesti Tarbekunsti- ja Disainimuuseum
6. Eesti Tervishoiu Muuseum
7. Eesti Sõjamuuseum- kindral Laidoneri muuseum
8. Eesti Vabaõhumuuseum
9. Haapsalu ja Läänemaa Muuseumid
10. Rannarootsi Muuseum
11. Juuru ja Hageri Kihelkonna Muuseumid
12. Pärnu Muuseum
13. Eesti Tuletõrjemuuseum
14. Virumaa Muuseumid
15. Ajakeskus Wittenstein

Lõuna-Eesti

16. Tartu Kunstimuuseum
17. Viljandi Muuseum
18. Võru Instituut (sh Dr. Fr. R. Kreutzwaldi Memoriaalmuuseum, Vana-Võromaa kultuurikoda, Mõniste Talurahvamuuseum, Karilatsi Vabaõhumuuseum)
19. Eesti Piimandusmuuseum
20. Narva Muuseum
21. Eesti Spordi- ja Olümpiamuuseum

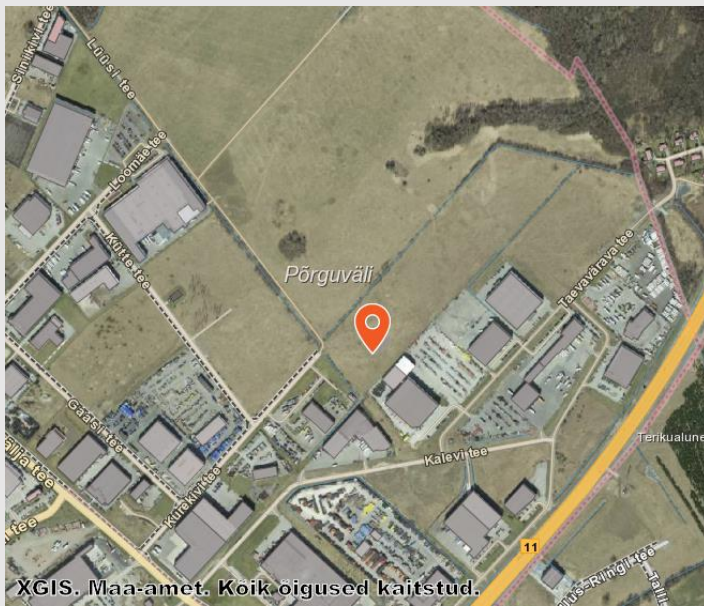
Eesti Hoiuraamatukogu
Võimalikud rentnikud

Asukoht?

Muuseumide ühishoidlate rajamiseks sobivate potentsiaalsete kinnistute kaardistamine Tallinna ja Tartu piirkonnas – RKAS analüüs

Põhja-Eesti – Kurekivi tee kinnistud (otsustatud)

Lõuna-Eesti – Raadi mõisa varemed, krunt ERMi läheduses (arutamisel)



Ajakava

- ettevalmistavad tegevused 3–4 aastat
- museaalide vastuvõtt ühishoidlasse 4–6 aastat
- ühishoidla museaalid moodustavad kokku u 1400 veost
- transporditeenusele kulub hinnanguliselt 756 000 €

Dokroritöö „Museaalide säilitamine ühishoidlas“ J.Turu (tegemisel)

Magistritöö „Eesti arheoloogiakogude säilitamine, hetkeolukord ja võimalik uus lahendus ühishoidlas.“ S. Aarla (tegemisel)

1. Ühishoidlate planeerimise ja ehitamise ajalugu Eestis
2. Euroopa kogemus- Soome, Rootsi, Taani ja Hollandi ühishoidlate juhtumiuuring
3. Inimesed muutunud töökeskkonnas
4. Hoiustamine ja säilitamine lähtuvalt objektidest

Ühishoidla museaalide analüüs detsember 2019-märts 2020 MKA ja OÜ STACC

MuISi andmete analüüs

1. on vaja välja selgitada hoidlaruumide täpsem jaotus ja mahud lähtuvalt hoidlat kasutama hakkavatest objektidest.
2. on vaja teada saada erinevate esemete hulk ja nende mõõtmed (s.h kogumaht) materjalirühmade kaupa.

Nr	Hoidlas olevad materjalid	Märkused
1.	Maal Paber Arhiiv	Maalid hoiustatakse liikuvatel võrkseintel. Paberil ja kartongil olevad teosed hoiustatakse sahtlites. Ruumis asuvad maalide teisaldamiseks vajalikud alused. Paberi ja arhiivi tarbeks paigutatakse ruumi suuremõtmelised sahtliboksid (kaartide, jooniste jne hoiustamiseks) ja teisaldatava kõrgusega riulid. Ruumis paikneb mobiilne tööpind (laius võimaldab liikumist riulite vahel) esemete käsitsemiseks.
2.	Tekstiil Nahk	Suuremõtmelised tekstiilid (laius kuni 4 m) hoiustatakse rullidel. Tekstiilid mõõtmega 1 x 1 m ja vähem hoiustatakse sahtlites või karpidesse pakendatult riulitel. Kostüümid säilitatakse riputatult vastavates kappides. Ruumis paikneb mobiilne tööpind (laius võimaldab liikumist riulite vahel) esemete käsitsemiseks. Nahkesemed hoiustatakse sahtlites või karpidesse pakendatult riulitel. Ruumis paikneb mobiilne tööpind esemete käsitsemiseks.
3.	Keraamika Klaas Skulptuur Kivi Metall	Keraamika, klaasi, skulptuuride, kivi tarbeks peab olema võimalik paigutada ruumi raskete esemete kandmiseks sobivad riulid ja lihtsat käsitsemist võimaldavad standardsed alused. Riulite vahel tuleb tagada ohutu liikumine tõstukitega. Metalli tarbeks peab olema võimalik ruumi tsoneerida. Ruumi paigutatakse sügavad ja raskete esemete kandmiseks sobivad riulid ja lihtsat käsitsemist võimaldavad standardsed alused. Riulite vahel tuleb tagada ohutu liikumine tõstukitega.
4.	Puit Mööbel	Ruumi peab olema võimalik tsoneerida. Ruumi paigutatakse sügavad ja raskete esemete kandmiseks sobivad riulid ja lihtsat käsitsemist võimaldavad standardsed alused. Riulite vahel tuleb tagada ohutu liikumine tõstukitega.
5.	Fotomaterjalid	Fotomaterjalid asetsevad kappides ja külmikutes. Ruumis paikneb mobiilne tööpind esemete käsitsemiseks.
6.	Arheoloogia Bioloogiline materjal	Väiksemad esemed hoiustatakse sahtlites või karpidesse pakendatult riulitel. Ruumis paikneb mobiilne tööpind (laius võimaldab liikumist riulite vahel) esemete käsitsemiseks.
7.	Segamaterjalid Suured objektid	Ruumi paigutatakse sügavad ja raskete esemete kandmiseks sobivad riulid ja lihtsat käsitsemist võimaldavad standardsed alused. Riulite vahel tuleb tagada ohutu liikumine tõstukitega.

1. Materjali nimetusi 885
2. Olemusi ca 600
3. Objekte 2,5 mlj
4. Materjalirühmasid:
ootused 12 /reaalsus 525

<MAHUTID>	2
<dokument>	85PABER
<heliseadme osad>	1SEGAMATERJAL
<heliseadmed>	4SEGAMATERJAL
<spordipallid>	2NAHK
???	15
ajaleht	6PABER
akسسuaar	15SEGAMATERJAL
album	91PABER
alus / hoidja	1
arstiriist	3SEGAMATERJAL
arvuti	1SEGAMATERJAL
atlas	1PABER
auhind	21NAHK
aukiri/auaadress	33PABER
autogramm	1PABER
bensiinjaam	1
detail/osa	16SEGAMATERJAL
diivan/sohva	2PUIT
diplom	16PABER
dokument	75PABER
ehe	1SEGAMATERJAL
elamu	5
embleem	1SEGAMATERJAL
foto	228FOTO/FILM
fotograafiaseade	9FOTO/FILM
fotokaamera	7FOTO/FILM
fotomaterjal	1FOTO/FILM
heliseade	7SEGAMATERJAL
hipodroom	48
hobune	2SEGAMATERJAL
hoone/ehitis	51SEGAMATERJAL
inimene	35SEGAMATERJAL
isikut tõendav dokument	36SEGAMATERJAL
jakk/pintsak	4TEKSTIIL
jalatsid	16SEGAMATERJAL
jalgratas	4SEGAMATERJAL
jope	2TEKSTIIL

Ettevalmistavad tööd

- Paralleelselt ühishoidla projekteerimise ning ehitamisega on vaja välja töötada **museaalide ladustamise ja otsingu süsteem** (QR-koodi või triipkoodi kasutamine). Selle süsteemi kasutamiseks tuleb hankida vajalikud seadmed (märkijad, lugejad, printerid, arvutid) ja töötajad välja koolitada nii, et ühishoidla valmimise ajaks saaks museaalide ladustamise ja otsingu süsteemi kohe rakendada.
- 2020. aasta alguses alustame Kratt Sälli raames museaalide märgistamise, inventeerimise ja säilitamise analüüsiga. Mille käigus selgub parim võimalik märgistussüsteem, näiteks triipkood, QR-kood, RFID jne.

Tehisintellekt Sälli 2020-2021

Analüüs ja prototüüpimine.

Projektiga on vaja otsida lahendusi museaalide **inventeerimise probleemile**. Tulenevalt väga suurest museaalide arvust on peamiseks probleemiks inventuuride läbiviimise **suur ajakulu**.

Muuseumide infosüsteemis kulub ühe museaali inventeerimiseks kahe inimese poolt kokku keskmiselt 19 minutit. Näiteks ühishoidla 2,5 mlj objekti inventeerimine võtab seega aega $47,5 \text{ mlj minutit} = 90,3 \text{ aastat}$.

Pilootmuuseumid: Eesti Rahva Muuseum, Pärnu Muuseum ja Eesti Ajaloomuuseum.

Kratt Sälli kaks peamist oskust on **soovituste genereerimine ja prognoosimine:**

1. Tuvastab asukoha.

2. Prognoosib materjalides toimuvaid muutuseid hoidla niiskuse ja temperatuuri näidikute põhjal. Selle rakendamiseks sobivad muuseumid, kus on keskkonna jälgimiseks automaatne logersüsteem.

3. Kratt genereerib soovitusi, milliseid museaale on vaja kontrollida. Üks olulisemaid eesmärke on leida tark lahendus museaalide seisundite ja asukohtade kontrolliks, mis lähtuks kontrolli vajaduse ja intervalli määramisel iga museaali füüsilistest omadustest (näiteks materjalist, seisundist) ja museaali hoiustamise keskkonnast.

Alusuuringud

2020 Muinsuskaitseameti tööplaan:

- Muuseumikogude etnograafiapärandi analüüs
- Muuseumikogude tehnikapärandi analüüs
- Konserveerimise ja digiteerimise teenuse pakkumise analüüs Kanuti näitel

Teisi ühishoidlaid Euroopas



Prioriteetsed museaalid ja ohtlikud museaalid?



Avatud hoidla Belgias (Etnograafia muuseum, Meremuuseum ja Folkloori muuseum)

<https://www.bruynzeel.co.uk/project/museum-aan-de-stroom-mas-belgium/>



Hollandi muuseumide parki rajatav kunstimuuseum (Museum Boijmans Van Beuningen) Rotterdam, avatakse 2021.

<https://www.mvrdiv.nl/projects/10/depot-boijmans-van-beuningen>



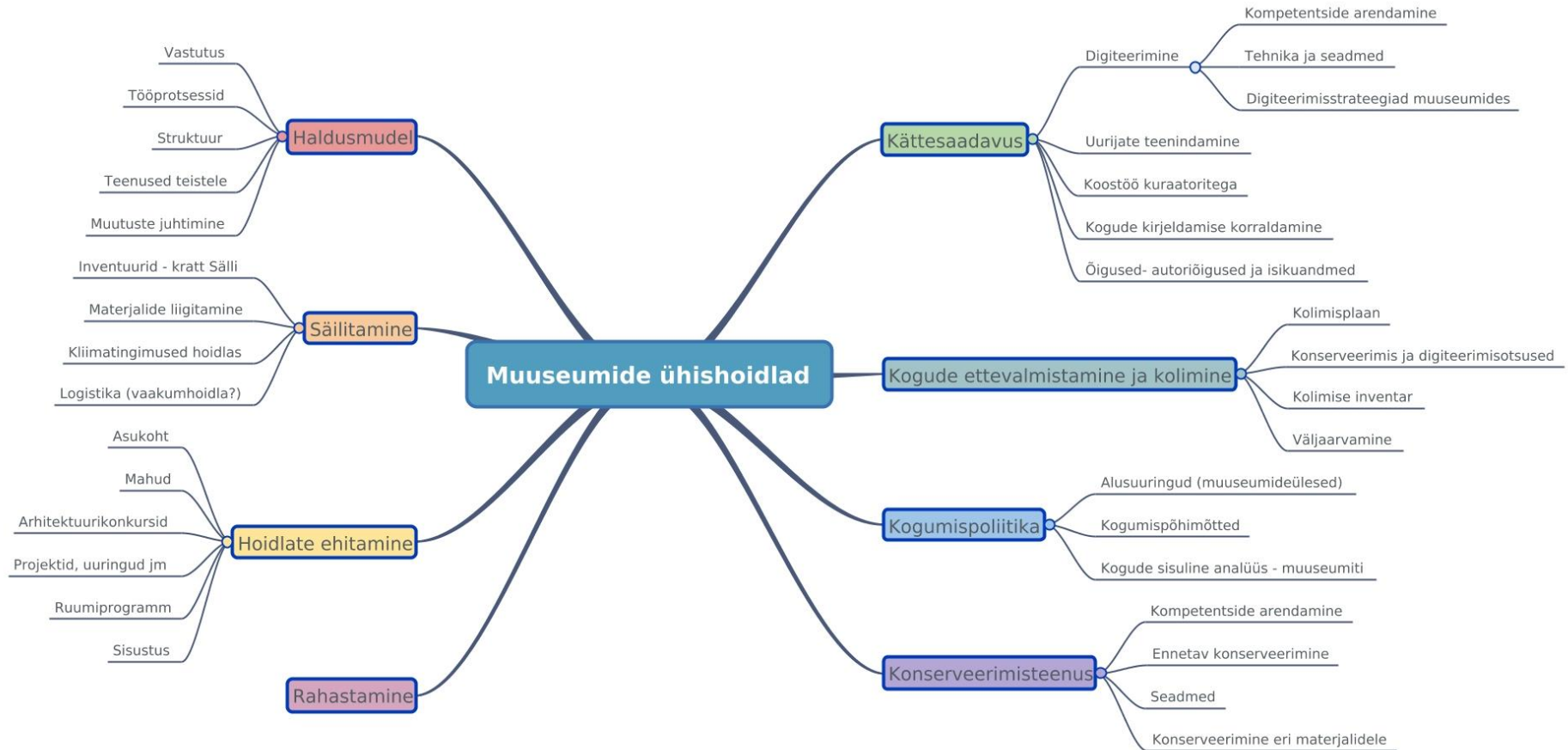
Raamatukogude ühishoidla Šveitsis – ehitatud vaakumhoidla põhimõttel.



MUINSUSKAITSEAMET

- <https://www.rijksmuseum.nl/nl/collectiecentrum-nederland/gebouw>
- <https://www.muinsuskaitseamet.ee/et/muuseumide-uhishoidlad>
- <https://www.bruynzeel.co.uk/project/museum-aan-de-stroom-mas-belgium/>
- <https://www.mvrdv.nl/projects/10/depot-boijmans-van-beuningen>

Teemad, millega tuleb tegeleda



Sõnum külaskäigult Rootsi muuseumi hoidlatesse:
*ühishoidla vajadust ja lahendusi on juba küllalt
analüüsitud – tehke see asi lõpuks ära! Ideaalset
lahendust ei ole olemas. Eesti mälu hävib iga
päevaga ning pika mõtisklemise ja arutelu peale
olukord paremaks ei muutu*

Riigikogu kultuurikomisjon ootab 30. aprillini ettepanekuid kultuuriehitiste kohta, mille ehitamist või renoveerimist järgnevatel aastatel Kultuurkapitali vahenditest toetada

Ettepanekuid oodatakse ehitiste kohta, mis on olulised kogu Eesti kultuurile, aitavad kaasa Eesti kultuuri, sealhulgas rahvuskultuuri järjepidevuse tagamisele ja kultuurivaldkonna terviklikule arengule ning soodustavad kultuurivaldkondade vahelist koostööd. Ettepanekute esitamisel on oluline kirjeldada ka ehitise regionaalset põhjendatust ning selle võimalikke kasutajaid ja osasaajaid.